



*Your complimentary
use period has ended.
Thank you for using
PDF Complete.*

[Click Here to upgrade to
Unlimited Pages and Expanded Features](#)

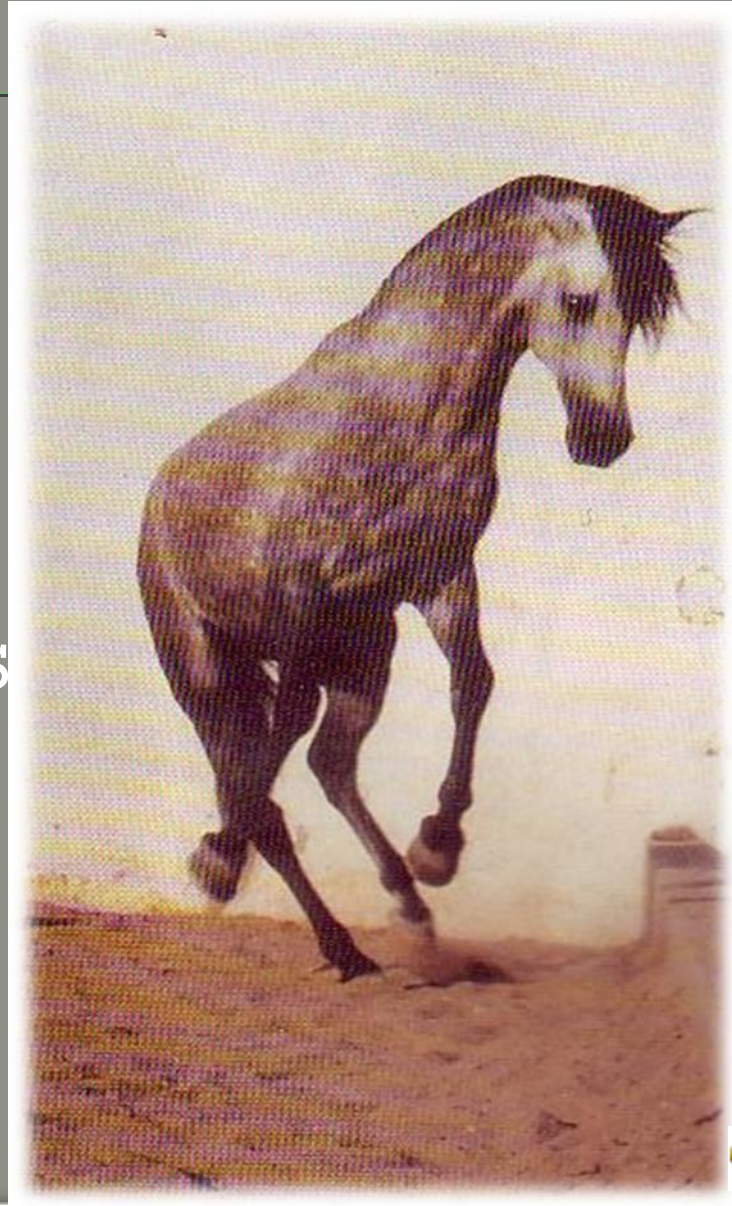


P.R.E



Funcionalidad del PRE

- CABEZA
- CUELLO
- CRUZ
- ESPALDA Y BRAZO
- DORSO Y LOMO
- APLOMOS ANTERIORES
- PECHO TORAX Y VIENTRE
- EXTREMIDADES POSTERIORES
- APLOMOS POSTERIORES
- GRUPA Y COLA
- CONCLUSIONES Y MEDIDAS





*Your complimentary
use period has ended.
Thank you for using
PDF Complete.*

[Click Here to upgrade to
Unlimited Pages and Expanded Features](#)



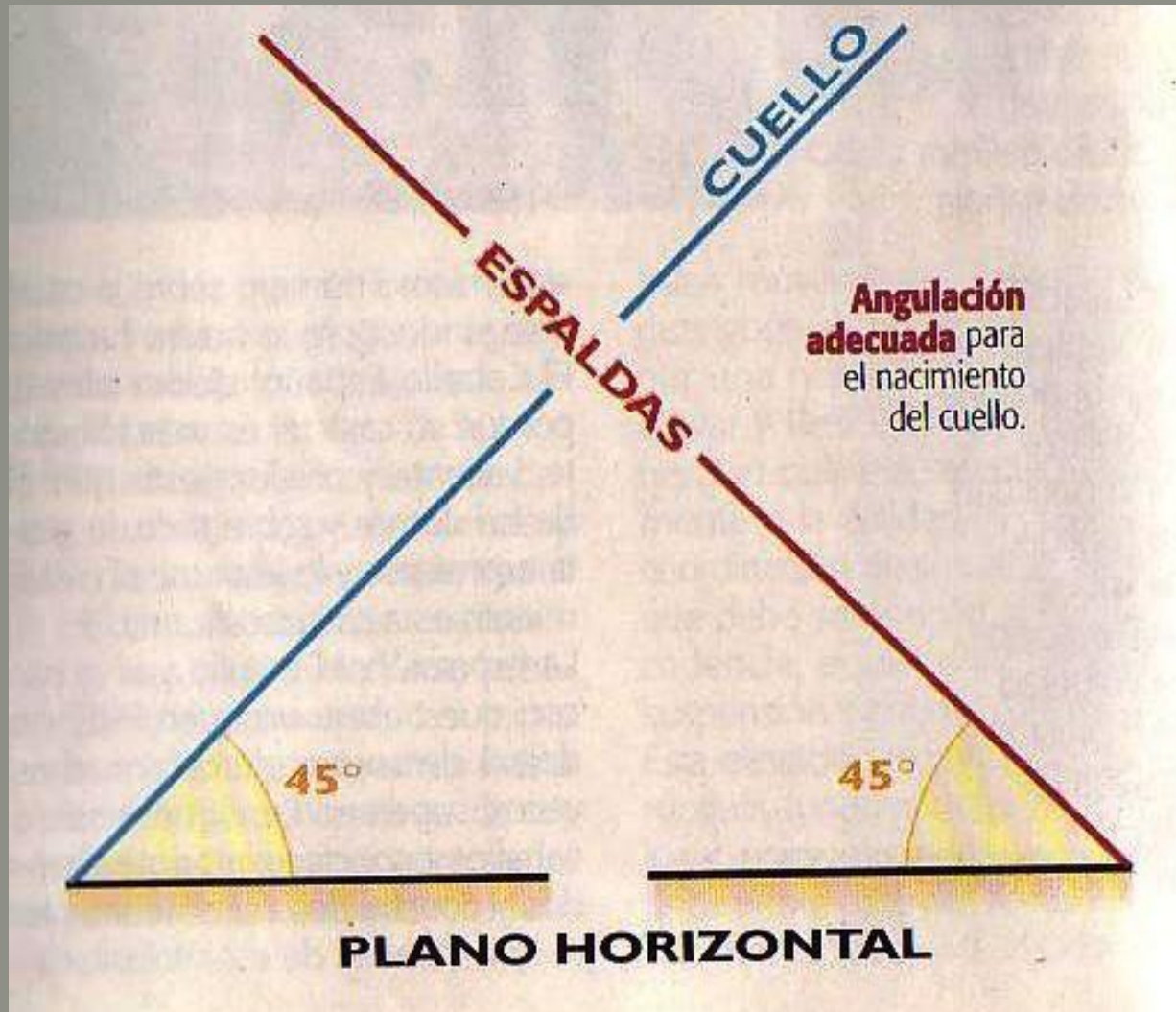
Cabeza



forma
uniones
tronco
cabeza
ángulos
empleo



POSTURA DEL CUELLO





*Your complimentary
use period has ended.
Thank you for using
PDF Complete.*

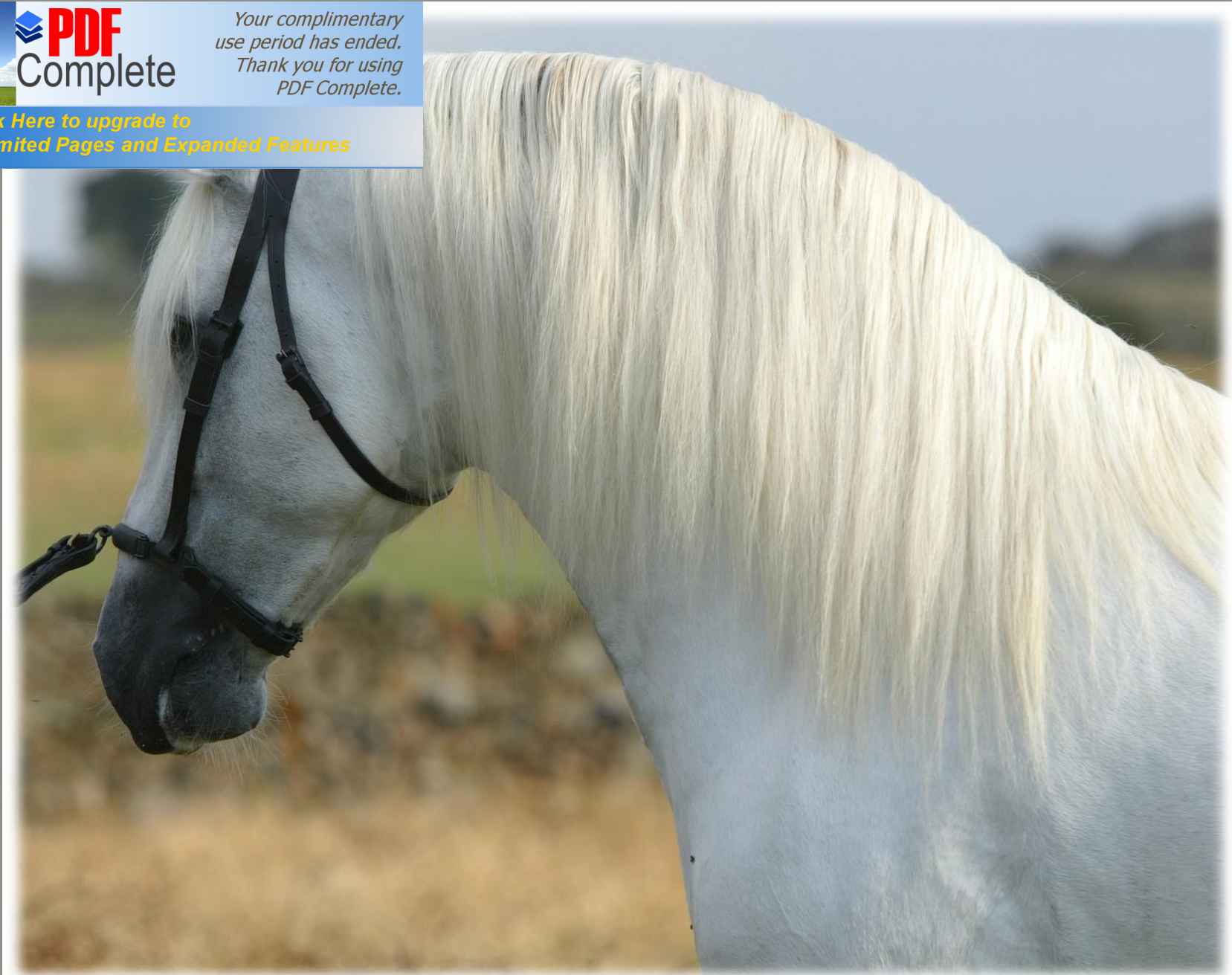
[*Click Here to upgrade to
Unlimited Pages and Expanded Features*](#)





*Your complimentary
use period has ended.
Thank you for using
PDF Complete.*

[*Click Here to upgrade to
Unlimited Pages and Expanded Features*](#)



Línea de inserción de cuello en la cruz de un P.R.E.

Línea de inserción de cuello con "golpe de hacha"

Apófisis espinosas de vertebrae torácicas

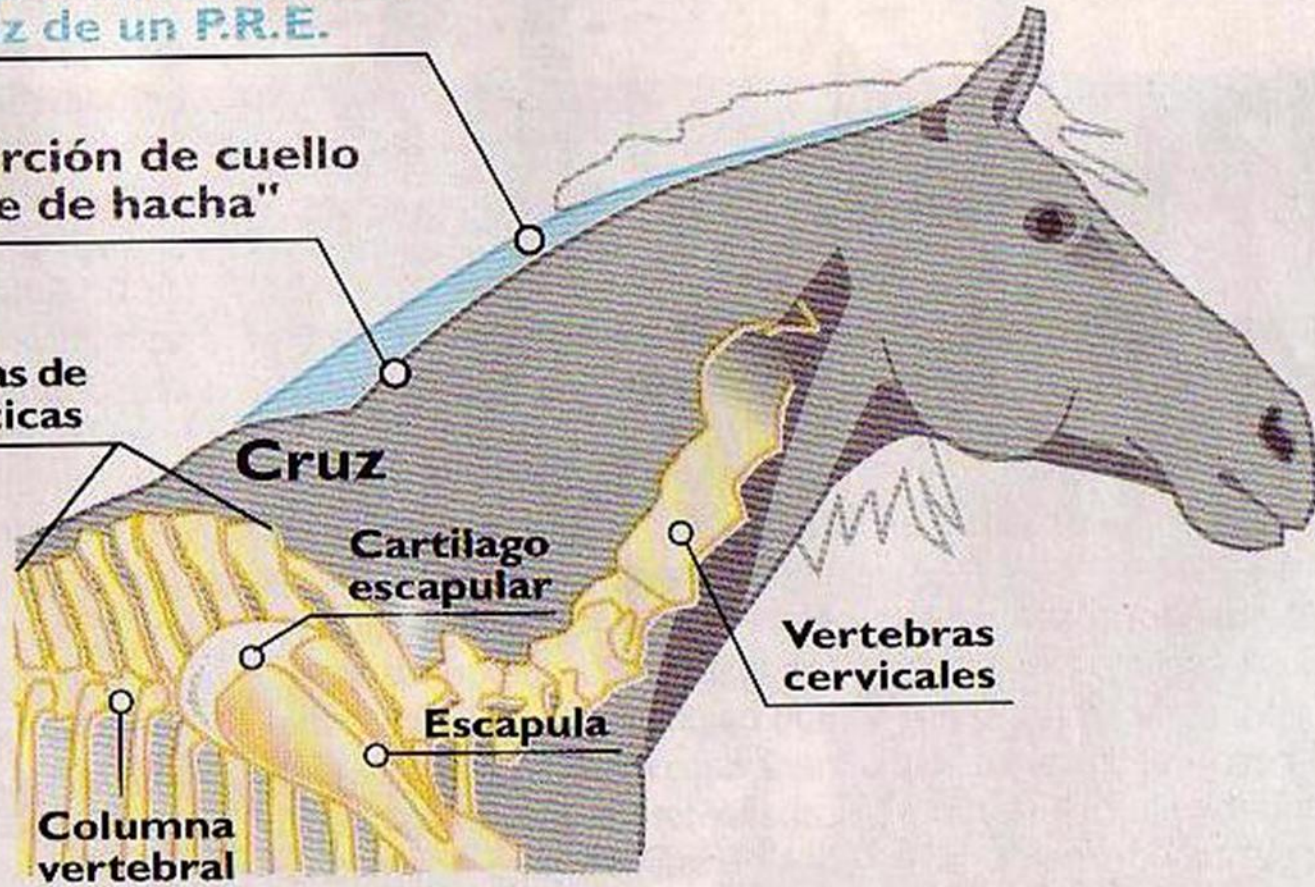
Cruz

Cartilago escapular

Vertebrae cervicales

Escapula

Columna vertebral





ESPALDA Y BRAZO



ACION Y EXTENSION



**1. Mecanismo de elevación
y extensión.**

**2. Las flechas marcan la dirección
del movimiento** en el mecanismo
de elevación y flexión (a la izquierda)
y de elevación y extensión (a la derecha)

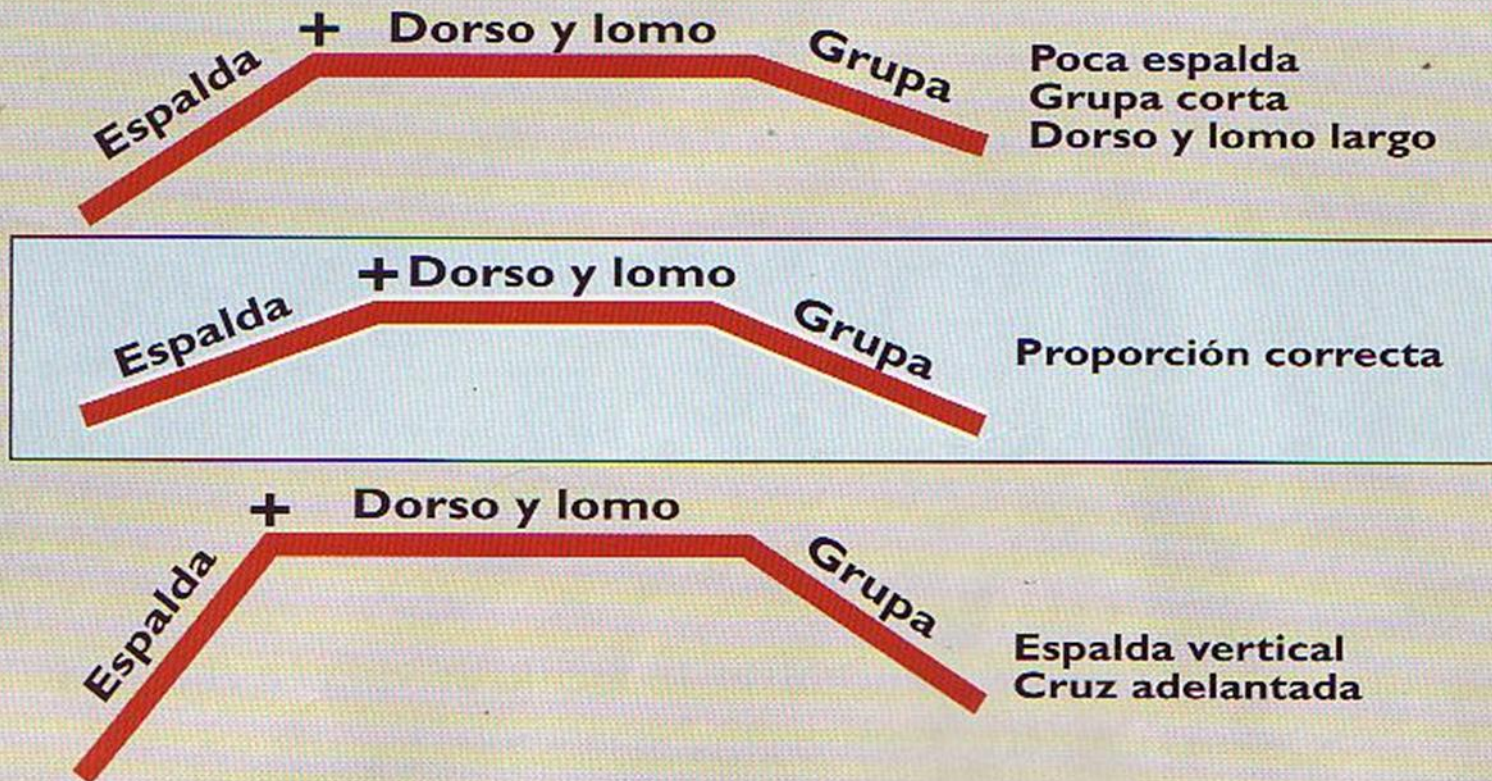


ELEVACION Y ABERTURA

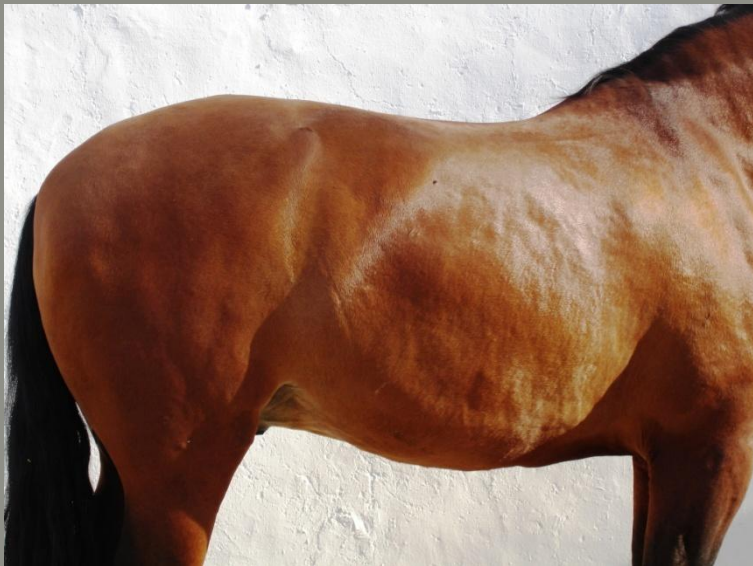


de tipo mediolíneo

El tipo mediolíneo, el más bello y proporcionado para la equitación y su silueta debe inscribirse en un cuadrado, es decir, que la longitud escápulo isquial debería ser igual (o un par de centímetros más larga, por la oblicuidad), que la altura a la cruz. Sin embargo, las medidas deben ser orientativas y obligan a un análisis detallado por regiones, tanto longitudinalmente, como en altura, pudiendo ser perfecta matemáticamente y encerrar defectos en las proporciones. El dibujo nos presenta ejemplos con igual longitud escápulo-isquial.



ORSO Y LOMO





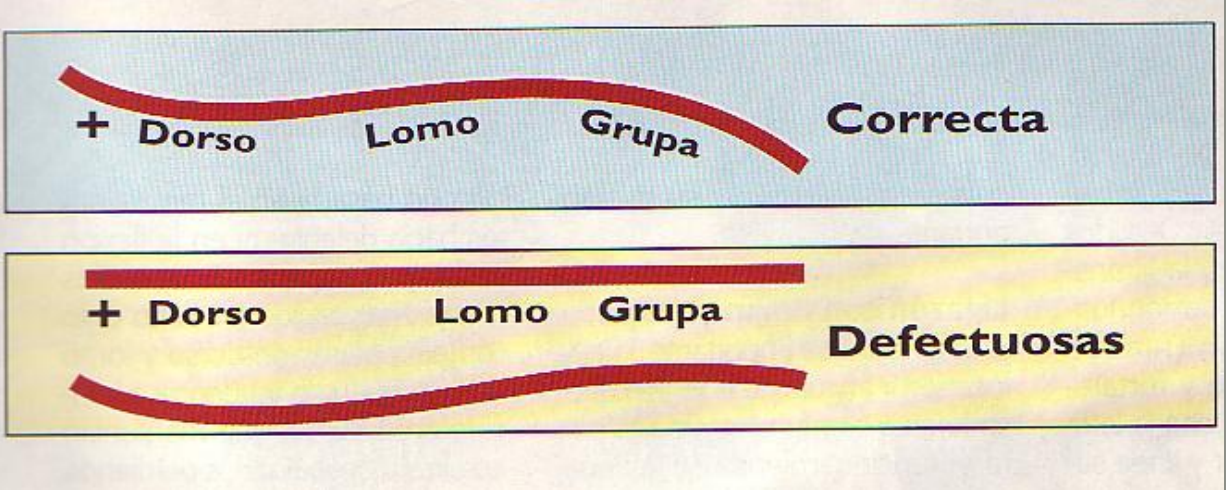


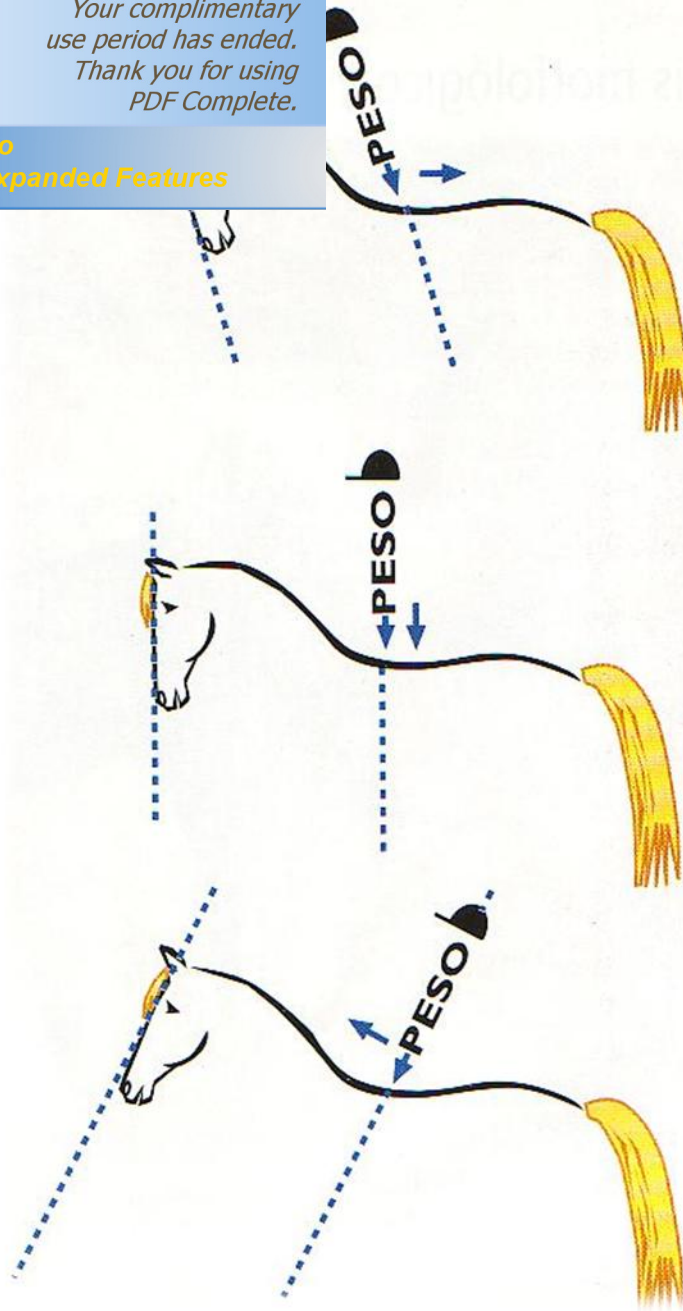
Your complimentary
use period has ended.
Thank you for using
PDF Complete.

[Click Here to upgrade to
Unlimited Pages and Expanded Features](#)

RIOR







PESO DESCARGADO
La presión del jinete induce a retener la impulsión y aligerar el contacto

PESO EN EQUILIBRIO
Posición correcta del jinete, desde ella se puede cargar o descargar el peso para utilizarlo como ayuda oportunamente

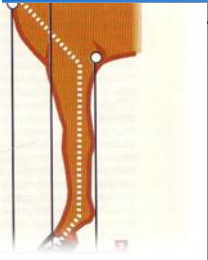
PESO CARGADO
La presión en este caso es hacia adelante, crea impulsión y un contacto mas fuerte

[Click Here to upgrade to
Unlimited Pages and Expanded Features](#)

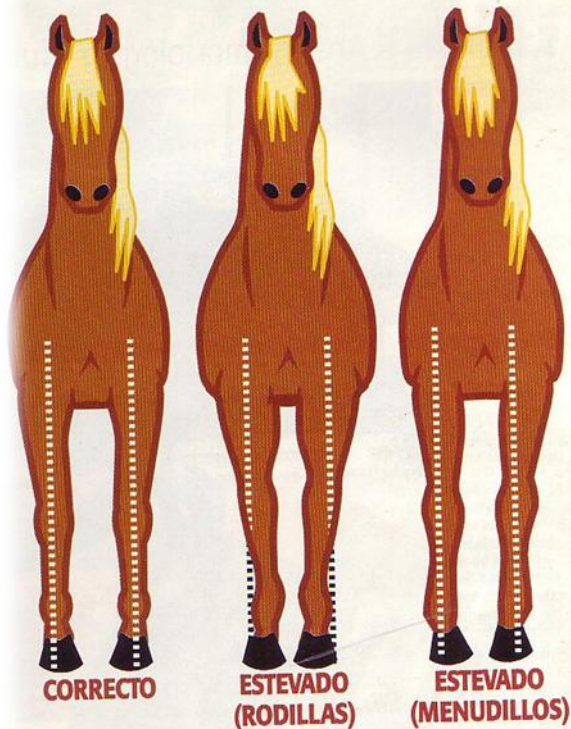


IDADES ANTERIORES





LÍNEAS IMAGINARIAS DEL APLOMO



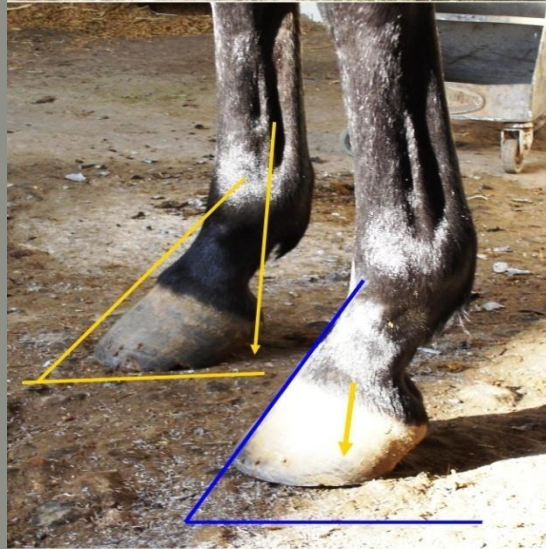
El caballo estevado sufre desviaciones a la altura de la rodilla o de los menudillos. Como consecuencia, el casco también se deforma, creciendo con el nombre de atravesado.

CASCO PANDO POR LA PRESION DEL APLOMO

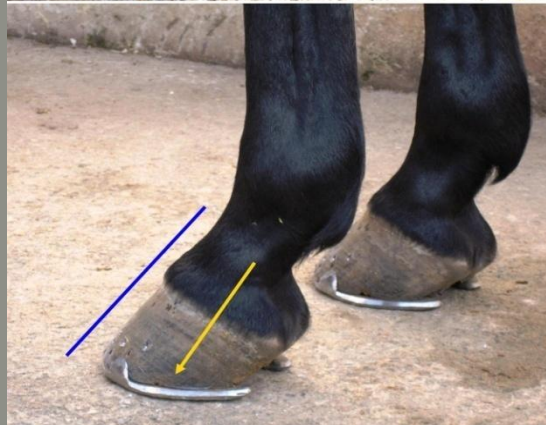


La presión del aplomo distribuye mal el peso haciendo que la parte sobrecargada (talones) se comprima y atrofie, mientras que la pinza menos cargada, crezca libremente (hipertrofia).

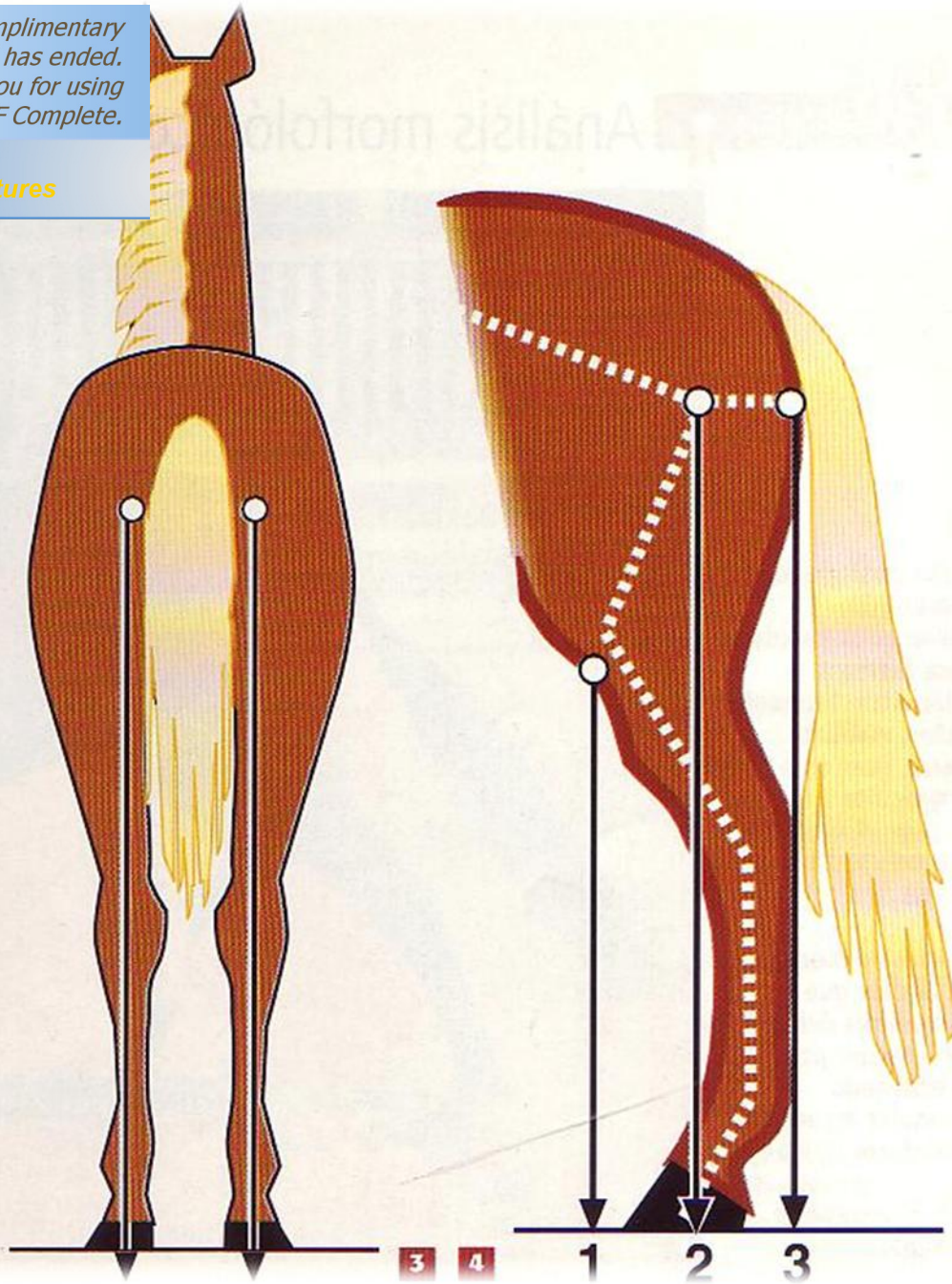
La presión comprime los talones deformándolos y debilitándolos (huidizos)



La mano izquierda ya cortada, muestra como el herrador cortando la pinza sobrante, consigue adelantar el peso y mejorar el ángulo de la línea formada por quartilla y casco con el plano.



El resultado final, mejorar el apoyo para equilibrar presiones y aportarle mas sustentación en la parte sobrecargada mediante la guarnición y el descanso en los talones, el apoyo del hierro equivale al de un casco correcto.





*Your complimentary
use period has ended.
Thank you for using
PDF Complete.*

[Click Here to upgrade to
Unlimited Pages and Expanded Features](#)

STERIORES

















